

SK-836-WIFI 网络摄像机说明书

功能特点:

- 简约轻巧的设计, 功能丰富而强大
- 高清视频采集, 随时随地远程观看
- 大功率高效红外灯, 补光距离长达 10 米, 夜晚也能清晰可见
- 采用最新 D-WDR 数字宽动态技术, 在逆光环境下也能清晰地保留暗处细节并一致亮处过曝, 大幅提升逆光场景的图像质量
- 集成双滤光片切换, 支持日夜切换;
- 支持 SK-3000 接警中心;

技术参数:

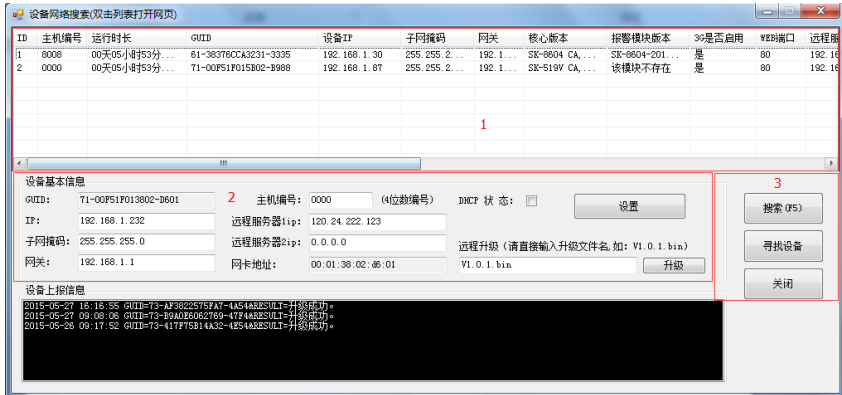
- 最大图像尺寸: 1280 × 720
- 帧率: 50Hz: 25fps (1280 × 720); 60Hz: 30fps (1280 × 720)
- 视频压缩标准: H.264
- 存储功能: 支持 Micro SD 卡(最大 32G)
- 通讯接口: 1 个 RJ45 10M/100M 自适应以太网口
- 无线标准: IEEE802.11b, 802.11g, 802.11n Draft
- 传输速率: 11b: 11Mbps, 11g :54Mbps, 11n :135Mbps
- 电源供应: DC 12V±10%, 不支持 POE、电池供电
- 红外照射距离: 10 米

操作设置:

设备启动正常后，摄像机、电脑、路由器通过网线就组成了一个简单的局域网网络，用设备搜索工具进行设置。（用户只需设置设备 ip 和远程服务器 ip 即可连接 SK-3000 系统）。



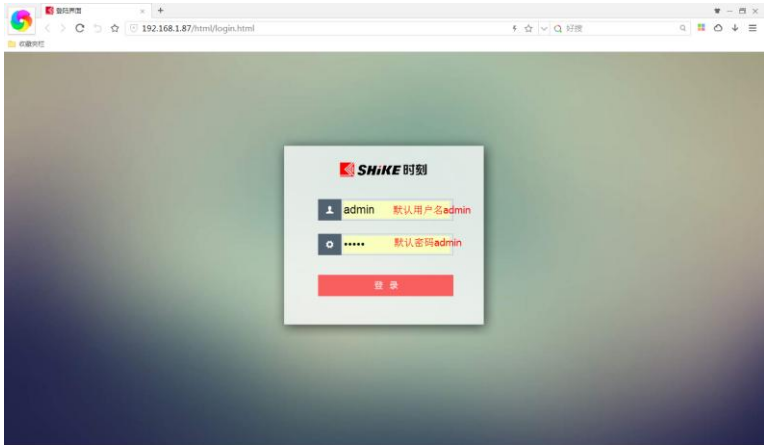
一、打开设备搜索工具 ，如图：



显示界面上可以大致分成三个部分：标“1”部分为设备列表栏搜索到的设备 ip 地址都在这个位置列出显示；标“2”的是设备信息栏，从这可以看到设备的 ip 地址、子网掩码、网关、远程服务器 1ip、远程服务器 2ip、主机编号、DHCP 状态、网卡地址以及 GUID（设备唯一识别码）等还具备修改设备的网络信息功能；标“3”为功能按钮，可以对未知的设备搜索。

二、点击搜索按钮，即可显示局域网内所有的设备，选中搜索到的设备，在下方会显示该设备的网络信息，可保持默认或是修改成自己设定的网段和远程服务器 ip。

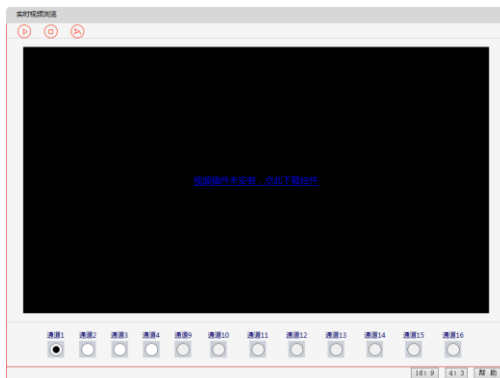
三、也可双击选中的设备，工具会自动打开浏览器并且把设备 ip 地址输入到地址栏进行连接，连接正常后，会显示设备的登入界面，输入设备的登录用户名和密码（默认用户名 admin、密码 admin）如图：



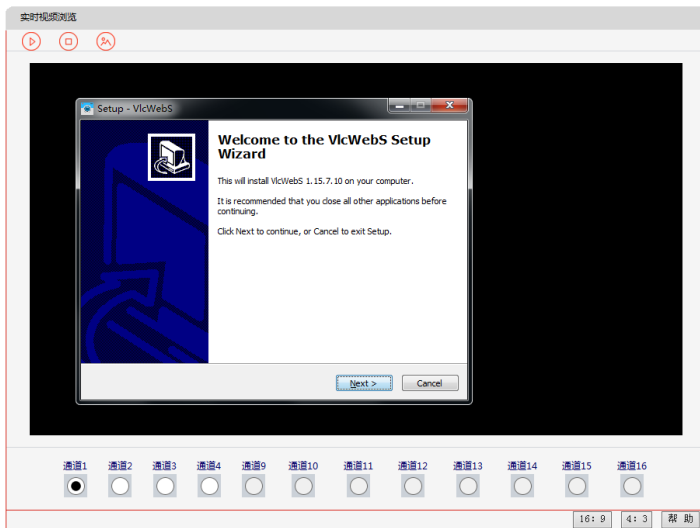
1、实时视频浏览

请使用 IE 浏览器，根据页面提示下载安装插件。**注意：插件必须安装 C 盘默认目录下，安装插件时，需要关闭浏览器和 QQ，否则会提示错误，当提示错误时，可以选择忽略。**

只要有打开视频浏览，设备上白灯都会亮起。



根据插件提示，点击【Next】-…【Finish】即可，重新登入网页界面【实时浏览视频】；



设备视频分为 QCIF、CIF、D1、720P 格式，通过【录像功能设置】----【编码设置】进行设置。（保证视频的流畅性和防抖动性，要求网络上传带宽不低于 **50KB/S**）

QCIF 模式：适用于网络很差的环境下，其视频画质较模糊。

CIF 模式：适用于一般的网络环境，视频画质一般。（推荐网传使用）

D1 模式：适用于较好的网络环境，视频画质清晰。

720P 模式：适用于很好的网络环境，视频画质全高清。（局域网内可以使用）

编码设置	QCIF 模式	CIF 模式	D1 模式	720P 模式
图像格式	QCIF	CIF	D1	720P
图像质量	中等	中等	中等	中等
最大帧率	25 帧	25 帧	25 帧	25 帧
码率上限	128	384	1024	2048

720P 右下角出现“HD”标志表示高清

(1)、图像画面很卡、停顿、不流畅。

如果你选择的分辨率是更高,其最大帧率是 7-20 帧,一秒钟里播放 7 帧图像看起来是不连贯的,属正常现象,如果想让画面流畅些,请将分辨率改小,并

把帧率设置到 25 帧。

网络原因：首先 PING 一下网络摄像机，看其是否丢包，如果丢包，先查下网络线缆和网络设备是否正常。网络带宽不足或者拥塞也会导致画面停顿。

(2)、图像有色块。

如果设置的分辨率和帧率过高，设置允许的码流过低，或者网络带宽不足，都会导致图像有色块现象，如果需要画面流畅但允许画面质量低些，可以把分辨率调低些，把帧率调高，同时把码流调高些，如果需要画面清晰，允许不流畅，把分辨率调高些，降低帧率。

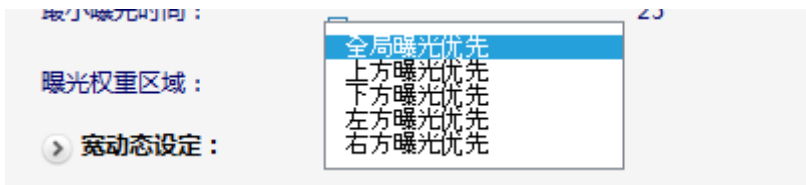
图像调教功能



位置：【录像功能设置】----【图像调教】----【曝光】

曝光优先选项：帧率流畅优先和低噪声优先。

曝光权重区域：（逆光现象，哪里暗，开启哪里曝光）

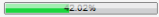


2、TF 卡使用

将 TF 卡装入设备中，打开网页 ---- 【磁盘参数设置】

磁盘信息

本页主要查看磁盘的运行状态及分区情况。

磁盘总大小： 7.30GB
 磁盘占用情况：  2.02%
 磁盘运行状态： 录制中
 可用天数分析： 可用约0天10时46分
 分区状态： 无

刷新 帮助

磁盘操作

本页主要是实现了对磁盘的分区和格式化。

格式化

录像查找

开始时间：
 结束时间：
 获取类型： 普通录像 报警录像
 通道选择：

备注：如果接入的录像介质为大容量磁盘，则索引速度较慢，请稍微等候。

获取录像列表

录像列表

序号	文件名	类型	大小	下载	删除
删除勾选					

格式化 TF 卡：通过网页提示对 TF 卡进行格式化操作。

录像查找：

选择开始时间与结束时间，（时间跨度不能操作两天），进行录像查找，选择对应的录像文件并 DOWN（下载）下来。

播放器使用时刻播放器（VLC 播放器）

3、WIFI 接入

第一种方式：通过网线接入，

点击【网络参数设置】----【WLAN 配置】---【接入点：选择 WIFI 输入密码】---【保存】----等待重启，断开网线即可使用 WIFI 连接

WIFI 连接建议与有线网线在同一个网段内，如果不在同一个内网内，会出现用搜索工具无法使用的情况，只能手动输入 IP 地址。WiFi 连接需要重启设备。

WLAN状态

本页主要用于显示当前接入系统无线网卡的状态。

网卡名称： MT7601STA
 接入点： TP-LINK_B588
 信号强度：
 速率： 135 Mb/s
 MAC地址： aca213c9caae0
 IP地址： 192.168.1.127
 子网掩码： 255.255.255.0
 默认网关： 192.168.1.1
 是否开启DHCP：

保存 清空

WLAN搜索

本页主要用于无线AP的搜索及添加。

WLAN名称	信号强度	加密方式	速率	信道	加密
niaopeng	71%	WPA/WPA2	22.5 Mb/s	1	✓
TP-LINK_36D058	71%	WPA/WPA2	54 Mb/s	1	✓
12345678	20%	WPA/WPA2	300 Mb/s	4	✓
TP-LINK_B588	84%	WPA/WPA2	300 Mb/s	6	✓
qqq	71%	WPA2	11 Mb/s	6	✓
ChinaNet-CVvL	26%	WPA/WPA2	130 Mb/s	6	✓
wav9666666	21%	WPA/WPA2	300 Mb/s	6	✓
TP-LINK_7D0C	12%	WPA/WPA2	300 Mb/s	6	✓
ChinaNet-wGEM	22%	WPA	54 Mb/s	8	✓
TP-LINK_jianBo	42%	WPA2	300 Mb/s	11	✓
TP-LINK_410	22%	WPA/WPA2	300 Mb/s	11	✓
TP-LINK_97A34E	26%	WPA/WPA2	54 Mb/s	11	✓
常点电笔控制jiaodian	12%	WPA/WPA2	300 Mb/s	11	✓
ChinaNet-EaJz	71%	WPA/WPA2	130 Mb/s	1	✓
HUAZHU_Hanting	0%	WPA/WPA2	144 Mb/s	1	✓

接入点： niaopeng 密码：
 保存 清空

第二种方式：通过手机设置

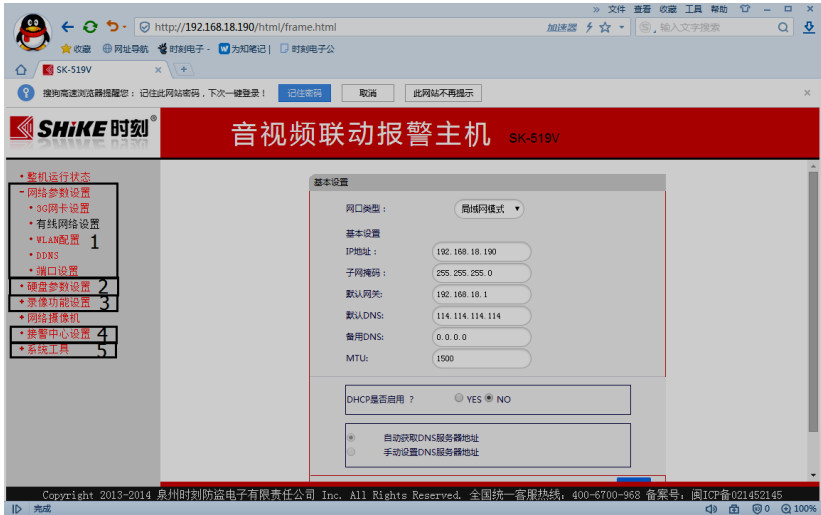
(1)、长按设备的尾线复位按钮，直到听到两声‘咔咔’声，则设备切换到热点配置模式。

(2)、打开 WiFi 配置小工具.apk(Android)，工具会自动连接到 SHIKE_AP 热点上面（设备重启需要时间），这时候点击要让 836 连到哪个家庭热点，然后输入密码。

(3)、点击确定，设备会自动匹配并自动连接。

(4)、然后打开“网络设备搜索”工具，设置相应的接警中心即可。

4、设备其他功能：如图



- 1、 标“1”部分为网络参数设置：通过“有线网络设置”来设置设备的 ip 地址和网关；
- 2、 标“2”部分为硬盘参数设置：有带 TF 卡的设备，通过此项可查看本地录像、磁盘运行状态和分区情况、可将磁盘格式化。
- 3、 标“3”部分为录像功能设置：通过“编码设置”可更改摄像头码流
- 4、 标“4”部分为接警中心设置：只需设置接警中心 ip 地址、端口。出厂设置端口都为默认，请勿更改。
- 5、 标“5”部分为系统工具：分为 7 个选项
 - “系统重启”：只要更改设备的参数，必须重启设备才能生效；
 - “时间设置”：设置设备的系统时间；
 - “网络测试”：诊断设备的连接状态；
 - “修改登录口令”：修改设备的用户名和密码，请牢记；
 - “日记功能”：设备的参数修改时间信息；
 - “版本信息”：设备的版本号；
 - “系统更新”：用于设备的软件升级，操作步骤：系统更新--选择文件（文件后缀为.bin）--升级—等待升级完成后，设备自动重启。